

Protokoll fört vid årsstämma med Furusunds Samfällighetsförening (FS) och Furusunds Fiskevårdsområdesförening (FF)

Plats: Hammerska Ladan, Furusund

Tid: 27 juni 2020 kl. 10.00

Närvarande: 54 st. röstberättigade fastighetsägare

1. Håkan Bergman öppnade stämman som fann att mötet utlysts i behörig ordning.
2. Till ordförande respektive sekreterare för stämman valdes Håkan Bergman och Karin Åkvist.
3. Stämman godkände förslag till dagordning.
4. Röst- och debiteringslängd fastställdes av stämman.
5. Till justeringsmän tillika rösträknare valdes Anita Ljungström och Tomas Alfredsson.
6. Verksamhetsberättelse samt balans- och resultaträkning för 2019 föredrogs och godkändes av stämman.


Ett par saker som sticker ut är grönområden både på kostnads- och intäktssidan, pga. Alfrida. Nettokostnaden för Alfrida ligger på 245.000 kronor (Se uppställning, bil. 1). Kostnaden för P-platser har dragit över då nya P-platser gjorts för Fagerön till en direktkostnad på 40.000 kronor. Hyresavtalet är korrigerat och kostnaden kommer att vara täckt inom några år. Högre kostnad för vassklippning, vilket medfört en justering i budgeten. Under Övriga kostnader konsulter ligger i huvudsak kostnad till Lantmäteriet. Aktuell ställning på föreningens konton är 1.864.000 kronor.

7. Revisionsberättelse samt fråga om ansvarsfrihet för styrelsen 2019 föredrogs och godkändes av stämman.
8. **8.1** Verksamhetsplanen för 2020 föredrogs och godkändes av stämman.

8.2 Märta's äng. Ulf Landin gick igenom tidigare presentation rörande FS önskemål att bygga en brygga (Bil. 2). Årsstämman 2018 beslutade att FS skulle göra en ansökan hos Lantmäteriet för att få en gränsbestämning till fastigheterna 2:11 och 2:252.

Vid möte med Lantmäteriet för ca ett år sedan framkom nya uppgifter som visar att fastigheten 2:11 har vattenområde (fastigheten 2:252 har vattenområde, vilket tidigare konstaterats) vilket innebär att FS inte har något vattenområde. Mot bakgrund av detta föreslår styrelsen att ansökan om lantmäteriförrättning dras tillbaka. Om detta inte görs kommer förrättningen fortsätta till en inledande kostnad av 1.000:-/fastighet avseende inhämtande av yttrande från samtliga fastighetsägare inom FS. Därefter tillkommer ytterligare kostnader för den fortsatta förrättningen. Utsikterna att en sådan förrättning skulle visa att FS har vattenområde är i det närmaste obefintliga.

Under stämman framkom önskemål om bordläggning av ärendet. Detta är inte möjligt då Lantmäteriet endast låtit ärendet vara vilande i avvaktan på beslut vid denna årsstämma. Efter röstning beslutade stämman med stor majoritet i enlighet med styrelsens förslag att dra tillbaka vår ansökan hos Lantmäteriet.




9. **9.1** Motion om införskaffande av hastighetsdisplayer till väg 278. Motionären var inte närvarande vid mötet för att föredra ärendet. Ordföranden redogjorde för de kontakter FS haft med såväl kommun som Trafikverket under flera år med förslag om övergångsställen, rondell, "gupp" etc. och kommer att fortsätta sina påtryckningar mot berörda myndigheter för att få till en säkrare vägsträcka.

Då FS inte har rätt att sätta upp hastighetsdisplayer invid den aktuella vägen beslöt stämman att avslå motionen om inköp av desamma.

- 9.2** Motion rörande fastigheten i Sirishof. Motionären föredrog sitt förslag. Ulf redogjorde för vad som förevarit. Fastighetsägaren har till Länsstyrelsen ansökt om vattenverksamhet och erhållit tillstånd. Detta tillstånd överklagade FS till Mark- och Miljödomstolen, då fastighetsägaren inte har rådighet över det vattenområde som han vill exploatera. Mark- och Miljödomstolen gick emot Länsstyrelsens beslut och gav FS rätt. Fastighetsägaren sökte då prövningstillstånd i Mark- och Miljööverdomstolen, vilket inte beviljades. Därmed har domen i Mark- och Miljödomstolen omedelbart fått laga kraft. I sammanhanget bör tilläggas att tre personer ur styrelsen besökte fastighetsägaren innan beslut fattats i Länsstyrelsen. Styrelsen öppnade då upp för möjlighet för ägaren att arrendera den aktuella marken (ca 200 kvm) eller köpa densamma (efter stämmobeslut). Någon återkoppling rörande erbjudandet har styrelsen inte fått. Ny kontakt med fastighetsägaren kommer att tas. Efter röstning beslutade stämman med stor majoritet att avslå motionen.

10. Föreningsfrågor – Gångstigar upp på Ålandsberget och Kvarnberget har iordningsställts.

Ersättning från Vattenfall med anledning av arbetet att dra kablar för båttvätten i gästhamnen har erhållits.

Vägar – Våra vägar har hyvlats och saltats. Våra belagda vägar kommer att få ny beläggning i augusti (total kostnad om ca 500.000 kronor som efter förhandlingar delas 50/50 med Telenor). Förstärkning av vägrenen vid fotbollsplan har gjorts och vi har erhållit ersättning från Trafikverket med 50 % av kostnaden (ca 30.000 kronor). Dikesrensning har genomförts på norra sidan och kommer att göras på södra sidan under hösten.

Grönområden – Arbetet enligt grönområdesplanen fortsätter nu när i princip allt arbete efter Alfrida är klart. Återstår fortfarande en del riskträd och dessa får tas om hand vart efter de upptäcks. Vårens röjningsdag ställdes formellt in, men en del frivilliga insatser har gjorts. Den obligatoriska städdagen i höst kommer förmodligen att genomföras, men då som frivillig. Tyvärr har det blivit lite missförstånd avseende vår flis så allt har tagits bort. Men snart kommer det att finnas 10 kubikmeter att tillgå vid Sprängberget. Klargjordes också att FS ansvarar för klippning av stranden vid Friluftsbadet, inget annat bad. Om ni har några frågor eller ser träd eller rotvältor som utgör risk, ta kontakt med er fogde eller med Torbjörn Jansson direkt. Som framgår av bilaga 1 har grönområdesbudgeten dragit över med ca 245.000 kronor, vilket är nettokostnaden för stormen.

Sten-Åke Rygh framförde ett stort tack för arbetet som gjorts i samband med Alfridas framfart på ön.

Marenprojektet – Klippning av vassen en gång per år för att ha fortsatt god genomströmning av vatten.

Ångbåtsbryggan – Ångbåtsbryggan har nu tagits i bruk men det kvarstår en del arbeten som kommer att slutföras i augusti/september. Kustbevakningen äger fortfarande flytbryggan som ligger i anslutning till ångbåtsbryggan och de upplåter nu ena sidan till allmänheten.

Vilt- och fiskevård

Rådjursstammen är intakt och på rimlig nivå. Inga rävar är infångade. Mindre problem med minkar. Göran Lindholm, viltvårdare, har mink- och grävlingfällor för avhämtning. Tänk på att fällorna måste kollas varje dag.

Sten Söderlund – fiskevårdare, berättade att vi har bra instruktioner på ön. Beståndet av gös, gädda och abborre har gått ned och man försöker nu skapa en bättre miljö för arterna. Ett orosmoln är att ett antal trålare tar upp stora mängder strömming och skarpsill som till 99 % går till laxodlingar i Norge. Beslut har fattats i Fiskevattenägarförbund (där FS är medlem) att 2.000 gråsälar skall bort och 3.000 skarvbönskor per år.

11. Beslutades med stor majoritet att årsavgiften för år 2021 höjs till 1.800 kr.

Beslutades att avsätta 10.000 kr till underhålls- och förnyelsefond.


12. Beslutades om oförändrad ersättning till styrelsen.
13. Budget för 2020 fastställdes. Önskemål om klargörande om kostnaden för vägbeläggning framfördes, varvid beslut fattades att en förklarade notering skall göras på budgeten.
14. Val av styrelseledamöter för två år:
Håkan Bergman, Karin Åkvist och Ulf Landin valdes till styrelseledamöter för två år.
15. Håkan Bergman valdes som ordförande kommande år.
16. Magnus Tehler och Hans Gabre valdes till styrelsesuppleanter för ett år.
17. Leif Wasing och Lena Sundin valdes till revisorer för två år.
18. Val av valberedning ett år : Karin Andrée-Heissenberger, Lena Lindstedt och Birgitta Bengtsson. Karin Andrée-Heissenberg utsågs till sammankallande.

Ordföranden passade på tillfälle att tacka Nisse Gröndahl för hans arbete och engagemang i samfällighetsföreningen.

19. Utskick av årsstämmans protokoll – beslutades i enlighet med förslaget.
20. **Övriga frågor** – Styrelsen uppmanar alla än en gång alla att märka sina bryggor. Inventeringslistan ligger på vår hemsida och uppdateras kontinuerligt.

Hans Gabre, ansvarig för www.furusund.se, fyller hemsidan med främst information från FS och tar gärna emot tips om vad mer som kan läggas ut. Viktigt är att man överlämnar ett färdigt material till Hans.

Kompassrosen måste "fyllas i" och stigen upp till den göras i ordning. Bengt Rinaldo har kontakt med Sven-Gunnar Broström som skall göra ifyllnadsarbetet och säkerställa att den skyddas långsiktigt. Tillstånd för detta ger Länsstyrelsen och tyvärr är handläggningstiden lång. Bengt Rinaldo trycker på. Först efter restaureringen av kompassrosen kommer stigen att åtgärdas.


li
ALY

Fråga från fastighetsägare hur man skall förfara då man vill ha fiber påkopplad till sin fastighet kom upp. Det är tyvärr svårt att få någon respons. Per Jörgen Persson, fastighet 2:283, Zorns udde, är behjälplig med en direktlänk in till Furusundsprojektet på Telenor. Vi vill slå ett extra slag för Bokbussen som kommer att stå nere vid färjeläget den 8/7 mellan kl. 16.00-17.00.

Kyrkan kommer med stor sannolikhet att ha event vid Hammerska Ladan den 5/7 – håll utkik efter ytterligare information.

21. Ordföranden avslutade mötet och tackade familjen Sköld för att de upplåtit Hammerska Ladan för ändamålet samt alla övriga för ett trevligt möte.

Furusund 2020-06-27

Vid protokollet:



Karin Åkvist

Justeras:



Anita Ljungström



Tomas Alfredsson

Självfakturer från Engqvist Skog AB			
Fakturanr	Flis och Leveransvirke	Flisning och transport	Netto
	40 642	31 910	8 732
16940	66 904	49 683	17 221
16986	14 543	0	14 543
17048	20 648	0	20 648
17052	20 581	0	20 581
17079	9 168	0	9 168
17204	16 652	0	16 652
17244	4 566	0	4 566
17682	34 323	0	34 323
17695	58 028	46 524	11 504
SUMMA	286 055	128 117	157 938

Alfrida			
	Intäkt	Kostnad	Not
	286 055	128 117	1
		567 756	2
Summa	286 055	695 873	-245 436

Grönområden - Röjningsdagar					
Fakturanr	Leverantör	Kostnad	Alfrida i %	Summa	
3378	Handens Skog AB	42 188	100	42 188	
3388	Handens Skog AB	87 594	100	87 594	
1902	Mammut Konsult	35 400	100	35 400	
20140772	Furusunds Handelsträdgård HIB	7 656	100	7 656	
20140771	Furusunds Handelsträdgård HIB	101 763	100	101 763	
386	Källvikens Gärd	9 375	0	0	
1912	Mammut Konsult	12 900	0	0	
20140832	Furusunds Handelsträdgård HIB	13 500	5	2 880	
210	Howding Arborist	4 500	100	4 500	
216	Howding Arborist	4 375	0	0	
1927	Mammut Konsult	10 800	50	5 400	
	Bengt Pettersson	17 719	0	0	
1942	Mammut Konsult	12 000	100	12 000	
2150	Lindstedt HG Ent AB	75 156	50	37 578	
2084	Lindstedt HG Ent AB	5 687	50	2 843,50	
2072	Lindstedt HG Ent AB	26 812	50	13 406	
2068	Lindstedt HG Ent AB	79 875	50	39 937,50	
20140880	Furusunds Handelsträdgård HIB	20 456	50	10 228	
Summa		567 756		403 374	

Not

- 1 Vad gäller kostnader och intäkter från Engqvist skog är merparten från Alfrida
- 2 Kostnaderna orsakade av Alfrida är en uppskattnig då samfälligheten fakturerats för uppröjningsarbete och normalt grönvårdsarbete på samma faktura

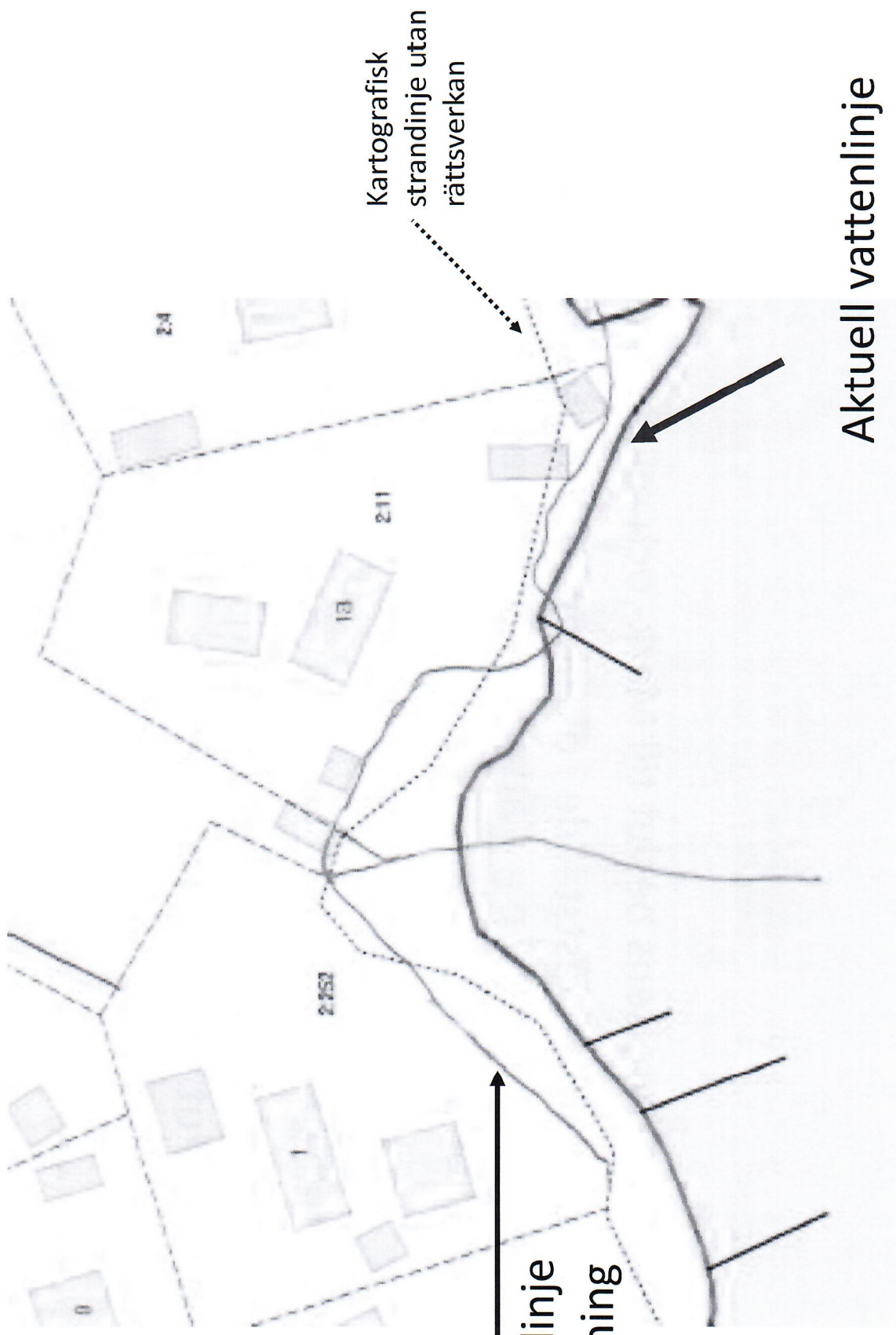
Handwritten signature/initials

- Det har tidigare funnits en brygga fram till 1960-talet
- FS årsstämma beslutade 2016 att anlägga ny brygga
- FS anmälde avsikten att anlägga brygga till länsstyrelsen
- Länsstyrelsen meddelade februari 2017 att det med hänsyn till synpunkter från närliggande fastigheter krävs tillstånd hos Mark- och miljödomstolen

6
V. B
Hly

- FS överklagade Länsstyrelsens beslut till Mark- och miljödomstolen
- Mark- och miljödomstolen fastställde i oktober 2017 länsstyrelsens beslut (avslog överklagandet), p g a att rådgivningen över vattenområdet är outredd
- FS inhämtade expertutlåtande från lantmätare vid REV
- REVs lantmätare fann efter utredning i januari 2018 att **FS saknar vattenområde i anslutning till Märta's äng**


Ka
Åh



Förmodad vattenlinje
vid fastighetsbildning
1928 o 1932

Kartografisk
strandlinje utan
rättsverkan

Aktuell vattenlinje

Vä 

Möjliga åtgärder

FS kan begära en fastighetsbestämning

- Lantmäteriuppgift
- Uppskattad kostnad ca 50 000
- Kostnaden fördelas sannolikt mellan inblandade fastighetsägare

FS kan därefter ansöka om tillstånd hos Mark- och Miljödomstolen

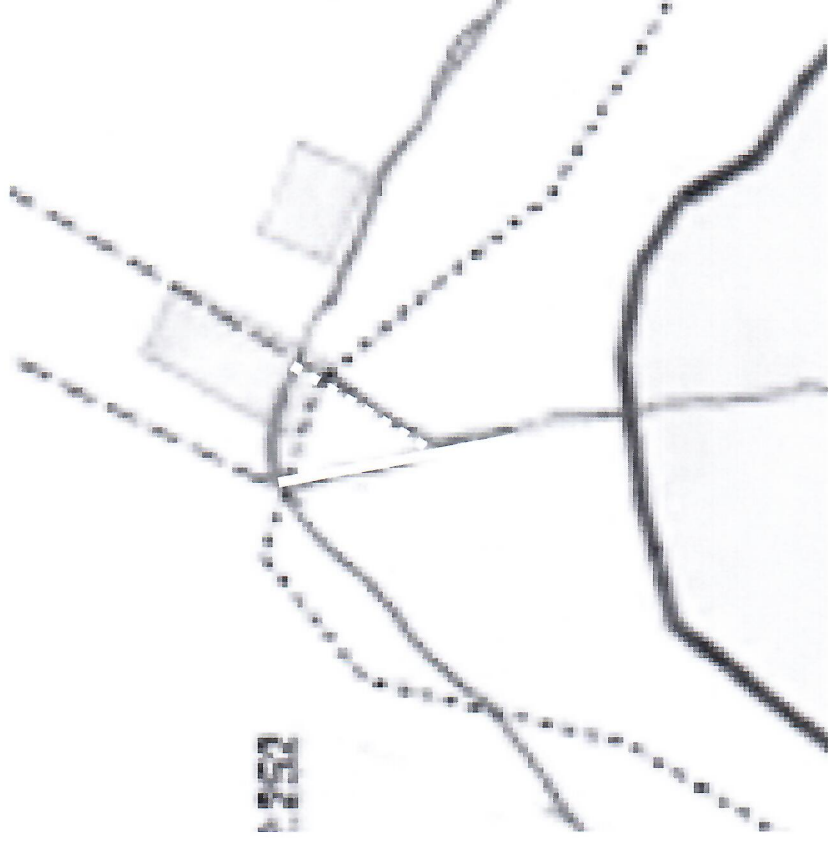
- Närliggande fastighetsägare kan motsätta sig ansökan
- Egen utredning krävs
- Den som ansöker får betala både egna, motpartens och domstolens kostnader

Vä
Aly

Princip för avgränsning av vattenområde

Skall utgå från gränsernas dragnings på land tills gränsen möter strandlinjen. Gränsen ska gå i 90 graders vinkel ut från strandlinjen ut i vattnet.

Har stranden förskjutits, är dess tidigare läge, om det kan fastställas, avgörande för gränsens sträckning.



vec
Hj